

RAPPORT

# Etude d'impact pour l'implantation d'une Zone de Mouillage et d'Équipements Légers (ZMEL) en Baie du Marin et en Baie de Sainte-Anne

Dossier de demande d'Autorisation au titre des articles L.214-1 à L.214-6 du Code de l'environnement, incluant l'évaluation environnementale

Description du projet

Juin 2025





**CLIENT : Commune du marin**

COORDONNÉES	<b>Mairie du Marin</b> 26 Rue Docteur Duquesnay 97290 Le Marin Martinique
INTERLOCUTEUR	<b>Monsieur PILON MICHEL</b> Directeur général des infrastructures <a href="mailto:michel.pilon@villedumarin.org">michel.pilon@villedumarin.org</a>

---

**CREOCEAN**

COORDONNÉES	13 Lotissement Ti Bambou - Convenance 97122 BAIE-MAHAULT Tél. : 05 90 41 16 88 E-mail : <a href="mailto:caribes@creocean.fr">caribes@creocean.fr</a>
INTERLOCUTEUR	<b>CREOCEAN</b> <b>Monsieur LABADIE Florian</b> Tél. : 06 90 15 78 24 E-mail : <a href="mailto:labadie@creocean.fr">labadie@creocean.fr</a>  <b>SCE</b> <b>Madame VANSIMAEYS Caroline</b> Tél. : 06 90 15 78 24 E-mail : <a href="mailto:caroline.vansimaeyss@sce.fr">caroline.vansimaeyss@sce.fr</a>

---

**RAPPORT**

TITRE	<b>Etude d'impact pour l'implantation d'une Zone de Mouillage et d'Équipements Légers (ZMEL) en Baie du Marin et en Baie de Sainte-Anne</b> <b>Dossier de demande d'Autorisation au titre des articles L.214-1 à L.214-6 du Code de l'environnement, incluant l'évaluation environnementale</b> <b>Description du projet</b>
NOMBRE DE PAGES TOTAL	191
NOMBRE D'ANNEXES	3

VERSION

RÉFÉRENCE	VERSION	DATE	REDACTEUR	CONTRÔLE QUALITE
240144	V0	22/07/2024	THELLIER C., LABADIE F., VANSIMAEYS C. LYCAON H.	DA SILVA E.
240144	V1	06/09/2024	LABADIE F., VANSIMAEYS C.	DA SILVA E.
240144	V2	13/09/2024	LABADIE F., VANSIMAEYS C.	-
240144	V3	27/09/2024	LABADIE F., VANSIMAEYS C.	-
240144	V4	15/11/2024	VANSIMAEYS C.	-
240144	V5	24/06/2025	LABADIE F., VANSIMAEYS C.	

# Sommaire

**Préambule ..... 7**

**Emplacements sur lesquels les travaux doivent être réalisés ..... 8**

**1. Localisation de l’implantation de la ZMEL ..... 8**

**Nature, consistance, volume et objet des travaux ainsi que rubriques de la nomenclature dans lesquelles ils doivent être rangés ..... 11**

**2. Objet, nature, consistance des travaux ..... 11**

2.1. Objectifs de l’opération .....11

2.2. Nature des aménagements.....11

2.3. Organisation des travaux.....19

2.4. Phase d'exploitation.....22

**3. Rubriques de la nomenclature concernées par les travaux ..... 24**

3.1. Partie Législative .....24

3.2. Partie réglementaire .....24

3.3. Nomenclature relative à la demande d’autorisation .....24

3.4. Nomenclature relative aux évaluations environnementales.....25

3.5. Nomenclature relative aux parcs nationaux .....25



## Préambule

Dans le cadre de l'élaboration du Schéma directeur de planification des espaces maritimes du Cul-de-Sac du Marin et de la baie du Marin / Sainte-Anne, la Ville du Marin souhaite préserver, dans ce secteur, l'environnement marin, les paysages, la qualité de vie et la sécurisation de toutes les activités marines professionnelles e/ou de loisirs.

Formant une profonde échancrure dans la côte sud de l'île, la baie du Marin et Sainte-Anne est ouverte sur le canal de Sainte-Lucie au sud-ouest. Elle est à cheval sur 2 communes : le Marin et Sainte-Anne et a pour coordonnées géographiques : 14° 27' 32" nord, 60° 52' 37" ouest.

Les baies du Marin et de Sainte-Anne offre de nombreux écosystèmes : mangroves, écosystèmes coralliens et quelques herbiers. Elles forment un ensemble géographique cohérent de la Pointe Borgnèse à la Pointe Dunkerque. C'est également une baie touristique, qui abrite le port du Marin, le principal port de plaisance de Martinique, point de départ de nombreuses excursions en bateau et autres activités nautiques (plongée sous-marine). Des mouillages sauvages se sont multipliés dans les 2 baies et amènent à des conflits d'usages. La mise en place d'une Zone de Mouillages et d'Equipements Légers (ZMEL) à la demande de la Ville du Marin, apparaît comme une nécessité pour préserver en premier lieu le milieu marin de la dégradation des fonds marins et de la pollution des eaux.

Les objectifs principaux de la création de ces espaces sont les suivants :

- ▶ Objectif 1 : préserver l'environnement marin et terrestre ;
- ▶ Objectif 2 : Préserver la qualité de vie des riverains et des touristes ;
- ▶ Objectif 3 : limiter les risques et améliorer la sécurité du plan d'eau ;
- ▶ Objectif 4 : maintenir la capacité d'accueil actuelle au mouillage dans le respect de l'environnement.

La définition d'une zone d'aménagement portuaire et/ou d'une ZMEL est étroitement corrélée à un certain nombre de contraintes : environnementales en priorité, mais également techniques, réglementaires et financières.

La préservation des écosystèmes marins est une composante majeure et principale de constitution des aménagements, qui s'inscrit directement dans les orientations générales du SDAGE 2022-2027 du district hydrographique de Martinique d'amélioration de la qualité des eaux marines et de préservation des espèces associées.

La présente étude d'impact a pour objectif de **décrire la zone et ses enjeux environnementaux dans l'objectif de mettre en place une ZMEL (Zone d'Equipements à Mouillages Légers) durable**. Le projet s'inscrit dans les orientations du Schéma directeur de planification des espaces maritimes, à savoir concilier la protection de l'environnement, l'usage des ressources naturelles et la valorisation touristique. Le projet de mise en place d'une zone de mouillage organisée au niveau du Cul-de-sac du Marin vise donc à améliorer grandement l'état du site. En effet, les travaux consisteront en une dépollution du site puis en la mise en place de la zone de mouillages organisée comprenant de nouveaux dispositifs écologiques.

# Emplacements sur lesquels les travaux doivent être réalisés

## 1. Localisation de l'implantation de la ZMEL

Quatrième plus grande baie de la Martinique, la Baie du Marin se situe à l'extrémité sud de l'île sur le versant Caraïbe et constitue l'un des refuges les plus sûrs contre les tempêtes tropicales. Représentant un linéaire côtier d'environ 17,6 km, la Baie du Marin est délimitée au nord-ouest par la Pointe Borgnèse à laquelle fait face la Pointe Dunkerque au sud, l'ouverture de la baie sur la mer étant d'environ 3 km. Au milieu de la baie, l'excroissance de la Pointe Marin (située à 1 km du rivage nord-ouest) délimite le fond de la baie dénommé « Cul-de-sac du Marin ».

Les coordonnées géographiques de la baie sont les suivantes

Latitude	Longitude
14° 27.85' N	60° 52.41' W

Les bassins versants qui l'entourent, paysages de mornes volcaniques et de savanes, culminent à 266 m pour la partie nord-ouest (Morne Aca) et 137 m pour le versant du Morne Caritan. Le bourg du Marin, desservi par la route nationale 5, occupe le fond de la baie, tandis que la route départementale 9 mène au bourg de la commune de Sainte-Anne située sur la partie sud de la baie. Ces deux agglomérations sont principalement tournées vers l'activité touristique.

Le Cul-de-sac du Marin compte 511 unités de mouillage non déclarées, tandis que dans la baie de Sainte-Anne ; plus de 221 ont été répertoriés. Il s'agit dans la très grande majorité de **mouillages forains, non déclarés et illégaux**. Ces chiffres varient de manière saisonnière entre la période préférentielle des transats (janvier à avril) et la période cyclonique (juin à octobre).

**7 zones** ont été proposées dans le Schéma directeur de planification des espaces maritimes du Cul-de-sac du marin et de la baie de Sainte-Anne.

Au préalable, précisons qu'il existe **déjà 2 ZMEL ayant fait l'objet d'instructions réglementaires dans cette zone (B1, exploitée par la SAEPP avec 98 mouillages et B2, confiée à la commune du Marin, avec 67 mouillages)**, signifiées en vert sur la carte (figures 1 et 2), représentant un total de **165 mouillages**. Celles-ci ont fait l'objet d'AOT, délivrées par la Direction de la Mer entre 2019 et 2021.

### **En Baie du Marin : 5 zones avec 286 mouillages**

La **zone A** est localisée à proximité de l'aire de carénage. Bien que relativement petite (29 mouillages), elle serait apte à accueillir quelques mouillages d'attente avant/après travaux.

La **zone D** est dans le prolongement des 2 ZMEL existantes et délimitées au Sud-Est par les trous à cyclone et au Nord-Ouest par le chenal principal. Elle offre une très grande superficie qui va autoriser

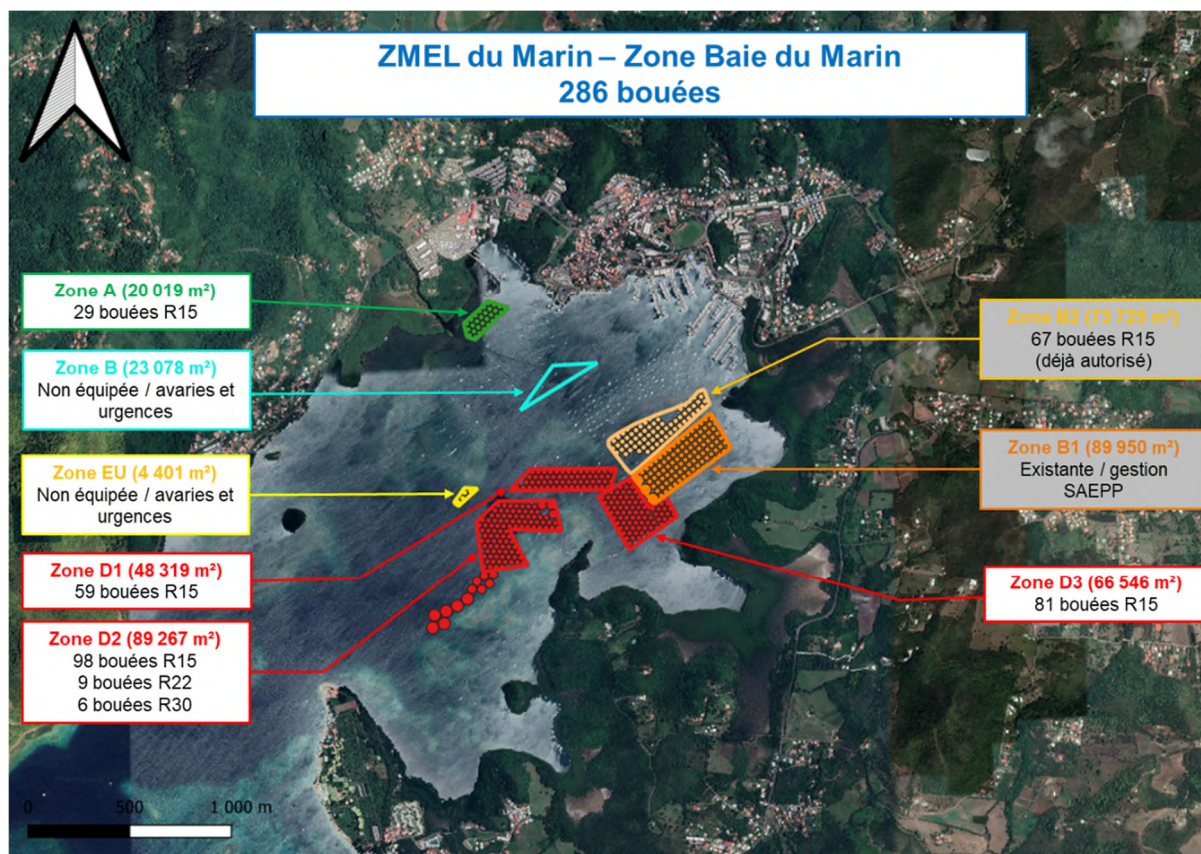


la création de 3 blocs de mouillages (D1, D2 et D3) suffisants pour répondre aux besoins de la commune du Marin (respectivement **59, 113 et 81 mouillages**).

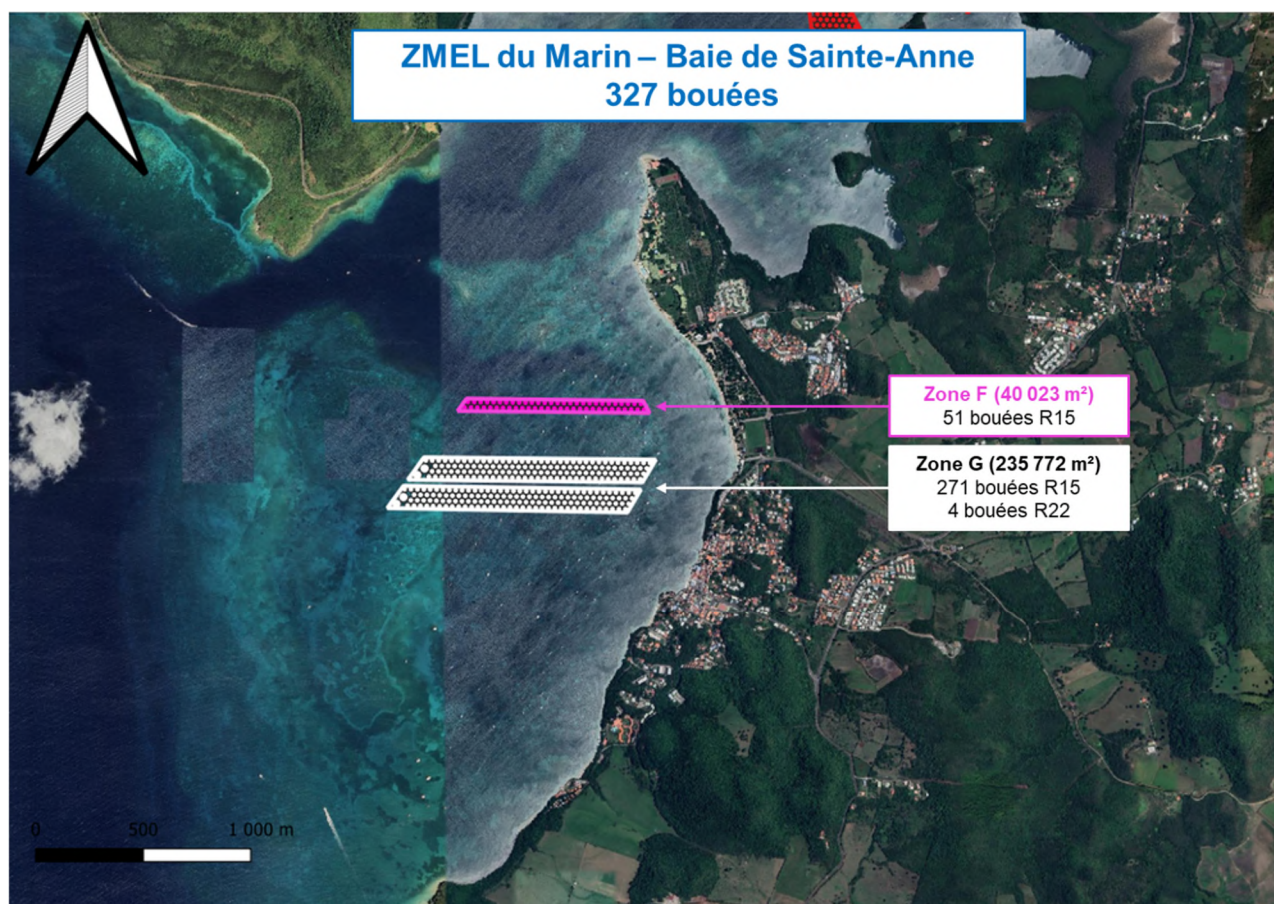
La zone EU est positionnée en partie centrale de la baie, elles sont certes disponibles, mais **restreintes à 4 mouillages** pour être exploitables.

### En Baie de Sainte-Anne : 2 zones avec 327 mouillages

Les **zones F et G**, au droit du bourg de Sainte-Anne, proposent un très grand nombre de mouillages, avec respectivement **51 et 276 mouillages**.



**Figure 1 : Plan descriptif du projet : Zone Baie du Marin – Source : Schéma Directeur d'Aménagement des Espaces Maritimes**



**Figure 2 : Plan descriptif du projet : Zone Baie de Sainte-Anne – Source : Schéma Directeur d'Aménagement des Espaces Maritimes**



# Nature, consistance, volume et objet des travaux ainsi que rubriques de la nomenclature dans lesquelles ils doivent être rangés

## 2. Objet, nature, consistance des travaux

### 2.1. Objectifs de l'opération

Dans le cadre de la mise en œuvre du Schéma Directeur d'Aménagement des Espaces Maritimes adopté en 2022, la réalisation d'une zone de mouillages organisée dans la Baie du Marin / Sainte-Anne est souhaitée afin de protéger l'environnement, sécuriser, réglementer et favoriser les pratiques des activités nautiques sur le secteur. **Le projet est porté par la Ville du Marin.**

Les enjeux principaux de la création et de l'aménagement de cette zone sont les suivants :

- ▶ Préserver l'environnement en mettant fin aux mouillages sauvages actuellement en place ;
- ▶ Structurer, organiser et réglementer l'activité des mouillages ;
- ▶ Régulariser l'occupation des mouillages des navires sur le Domaine Public Maritime ;
- ▶ Sécuriser les opérations de mouillages (balisage, adéquation avec le matériel utilisé...) ;
- ▶ Assurer une meilleure gestion de ces mouillages ;
- ▶ Optimiser les services pour les usagers (accessibilité, exploitation du site ...).

Les mouillages de la ZMEL seront accessibles toute l'année.

Les figures suivantes présentent une description du projet issue du Schéma Directeur de Planification des Espaces Maritimes.

### 2.2. Nature des aménagements

#### 2.2.1. Mouillages des navires

**Secteur du Marin** : 286 mouillages prévus répartis sur 5 zones, de la manière suivante :

- ▶ **Zone A (29 019 m<sup>2</sup>)** : 29 bouées pour des navires de moins de 15 mètres ;
- ▶ **Zone D1 (43 319 m<sup>2</sup>)** : 59 bouées pour des navires de moins de 15 mètres ;
- ▶ **Zone D2 (89 267 m<sup>2</sup>)** : 113 bouées :
  - 98 bouées pour des navires de moins de 15 mètres (« bouées R15 ») ;
  - 9 bouées pour des navires de moins de 22 mètres (« bouées R22 ») ;
  - 6 bouées pour des navires de moins de 30 mètres (« bouées R30 ») ;
- ▶ **Zone D3 (66 546 m<sup>2</sup>)** : 81 bouées pour des navires de moins de 15 mètres ;
- ▶ **Zone EU (4 401 m<sup>2</sup>)** : 4 bouées pour des navires de moins de 15 mètres.

**Secteur de Sainte-Anne** : 327 mouillages prévus répartis sur 2 zones, de la manière suivante :

- ▶ **Zone F (40 023 m<sup>2</sup>)** : 51 bouées pour des navires de moins de 15 mètres ;
- ▶ **Zone G (235 772 m<sup>2</sup>)** :
  - 272 bouées pour des navires de moins de 15 mètres ;
  - 4 bouées pour des navires de moins de 22 mètres.

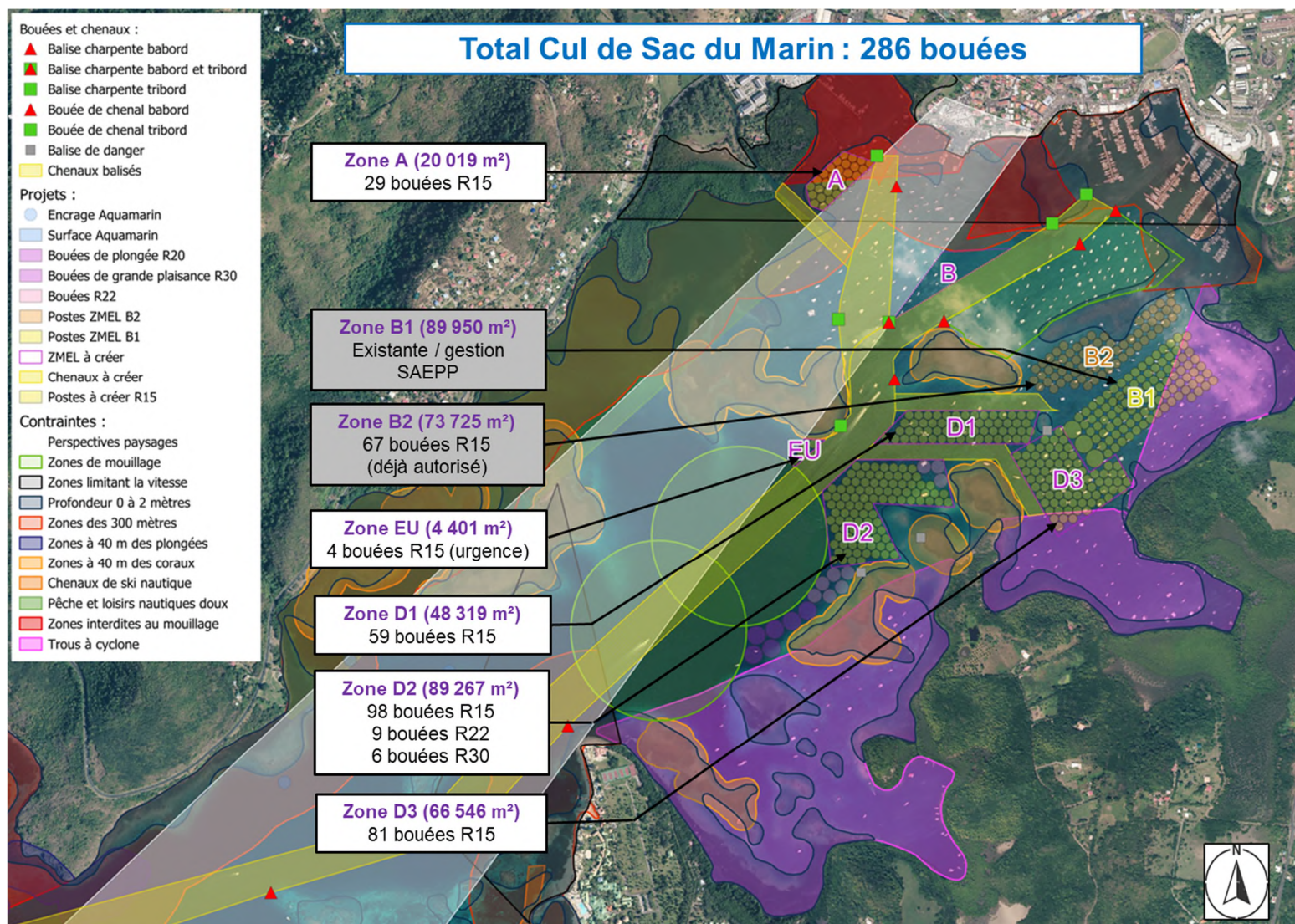


Figure 3 : Plan descriptif du projet : Zone Baie du Marin – Source : Schéma Directeur d'Aménagement des Espaces Maritimes



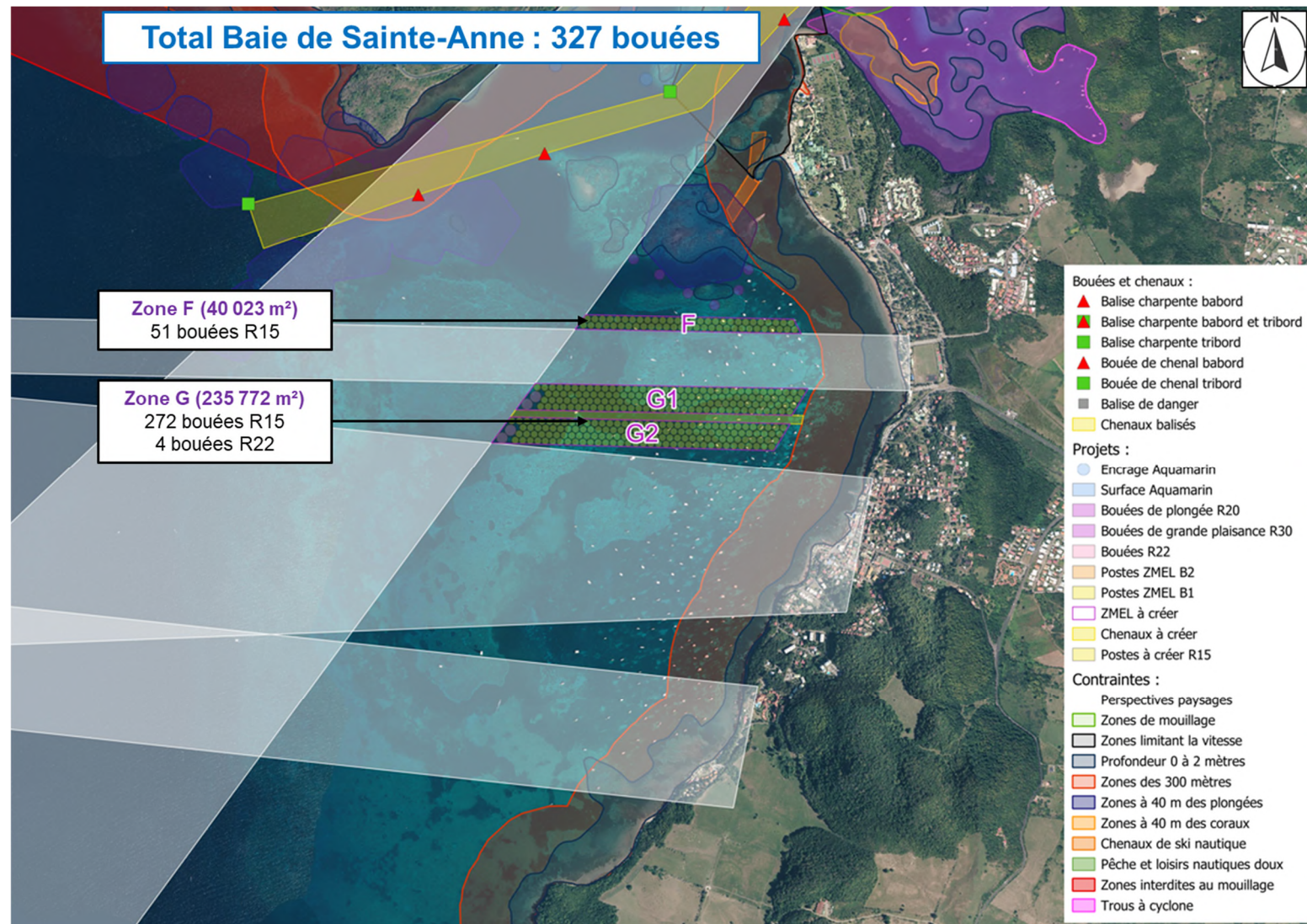


Figure 4 : Plan descriptif du projet : Zone Baie de Sainte-Anne – Source : Schéma Directeur d'Aménagement des Espaces Maritimes

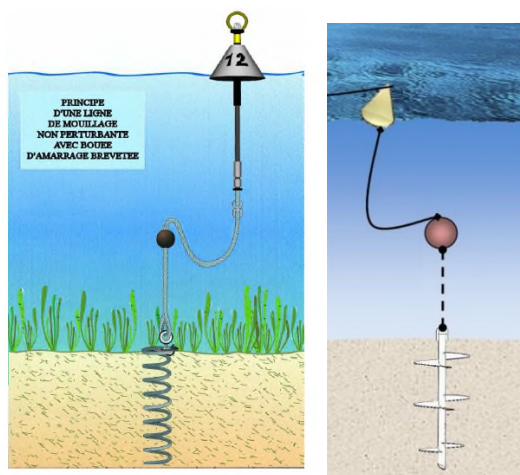
## 2.2.2. Constitution du poste de mouillage

Chaque poste de mouillage est équipé :

- ▶ D'un dispositif d'ancrage selon la nature du fond sur lequel il repose :
  - Soit de type **corps-mort en béton** pour les fonds sableux, vaseux ou à très faible sensibilité environnementale ;
  - Soit de type « **ancres à vis** » ou « **à spirale** » pour les fonds recouverts d'herbiers ou à enjeu environnemental modéré à fort ;
- ▶ D'une ligne de mouillage équipée d'un cordage tressé en polyamide, d'un flotteur intermédiaire (bouée de sub-surface) immergé, de manilles en acier, d'émerillons, et d'une bouée de mouillage numérotée.

Ces équipements sont détaillés en pages suivantes et dans les paragraphes ci-après.

**Aucun câble ne sera positionné entre les ancres.**

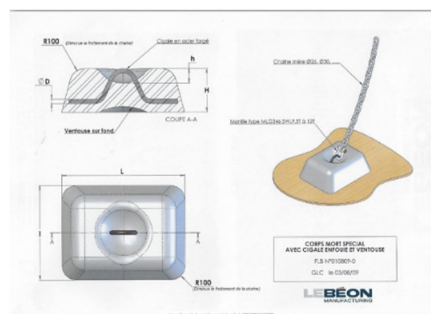


**Figure 5 : Schéma ligne de mouillage écologique avec ancres à spirale (gauche) et ancres à vis (droite)**

### 2.2.2.1. Caractéristiques des corps-morts

Les corps-morts seront fabriqués en béton (avec ciment conforme à la classe d'environnement XS3 de la norme EN NF 206) et comportant au moins :

- ▶ Un évidement de fond assurant l'effet ventouse pour améliorer la tenue sur fond sablo-vaseux ;
- ▶ Un évidement latéral constituant un dispositif écologique favorisant la colonisation et le développement de biotopes ;
- ▶ Force de traction à reprendre : 5 T à 45° ;
- ▶ Dimensions : 2000 x 2000 mm ;
- ▶ Hauteur maximale 550 mm compte tenu d'un ensouillage attendu de l'ordre de 100 à 150 mm en exploitation ;



**Cigale – 2 organeaux en acier diamètre 40mm. Figure 6 : Exemple de corps-morts béton**

**Il est prévu la pose d'environ 200 corps-morts (dont la totalité sur le Cul-de-Sac du Marin) uniquement sur des zones sableuses, vaseuses, dépourvues d'herbiers de de roches coralliennes.**

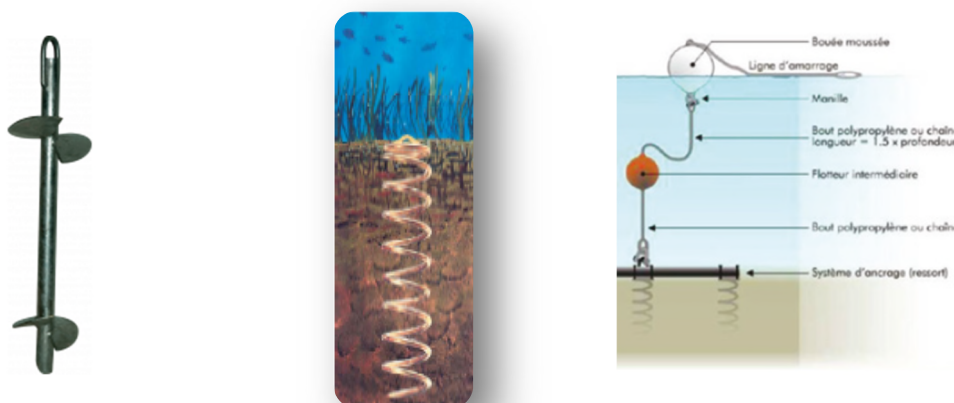
**Les corps-morts prévus (5 T), ont la capacité d'accueillir toutes les tailles de navires prévu sur la zone de mouillage.**

### 2.2.2.2. Caractéristiques des ancrages à vis et à spirale

Deux types d'ancrage différents seront posés :

- ▶ Deux ancres à spirale sur les zones d'herbier ;
- ▶ Ancrage-double à vis sur sable ;
- ▶ Force de traction à reprendre : 5 T à 45°.

Chaque mouillage sera maintenu par **2 points d'ancrage, reliés entre eux par une barre de 2m.**



**Figure 7 : Ancre à vis pour les herbiers (droite) et à spirale pour le sable (centre) et double ancre (gauche)**

**Il est prévu la pose d'environ 398 ancres à vis ou ancres à spirale.**

### 2.2.2.3. Caractéristiques des autres éléments du mouillage

Après l'ancrage, les chaînes et cordages sont les éléments de la ligne de mouillage qui jouent un rôle important dans la résistance aux sollicitations.

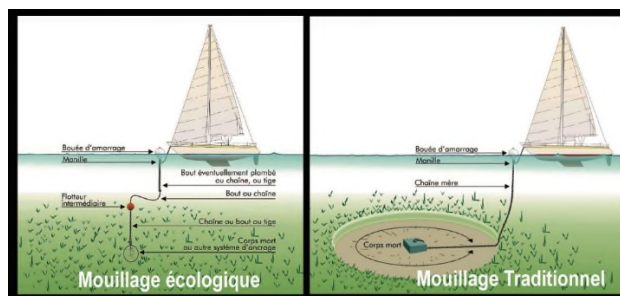
Les lignes de mouillages seront constituées par des cordages en polyamide tressés de diamètre 40mm avec cosses épaissies aux 2 extrémités.

La ligne de mouillage sera constituée d'un seul et unique cordage en polyester de diamètre variable selon les navires et de longueur variable en fonction de la longueur du bateau et de la profondeur d'eau. Elle sera par conséquent de 1.5 fois la hauteur d'eau.

Pour éviter qu'une partie du cordage réside en permanence sur le fond, un flotteur intermédiaire (bouée de sub-surface) est disposé à une profondeur de 1/3 de la hauteur d'eau.

Ce flotteur permet :

- ▶ De préserver la faune et la flore marine résidant sur le fond en évitant tout ragage des équipements sur le sol ;
- ▶ De préserver la ligne de mouillage d'une usure anticipée par raclage sur le fond.

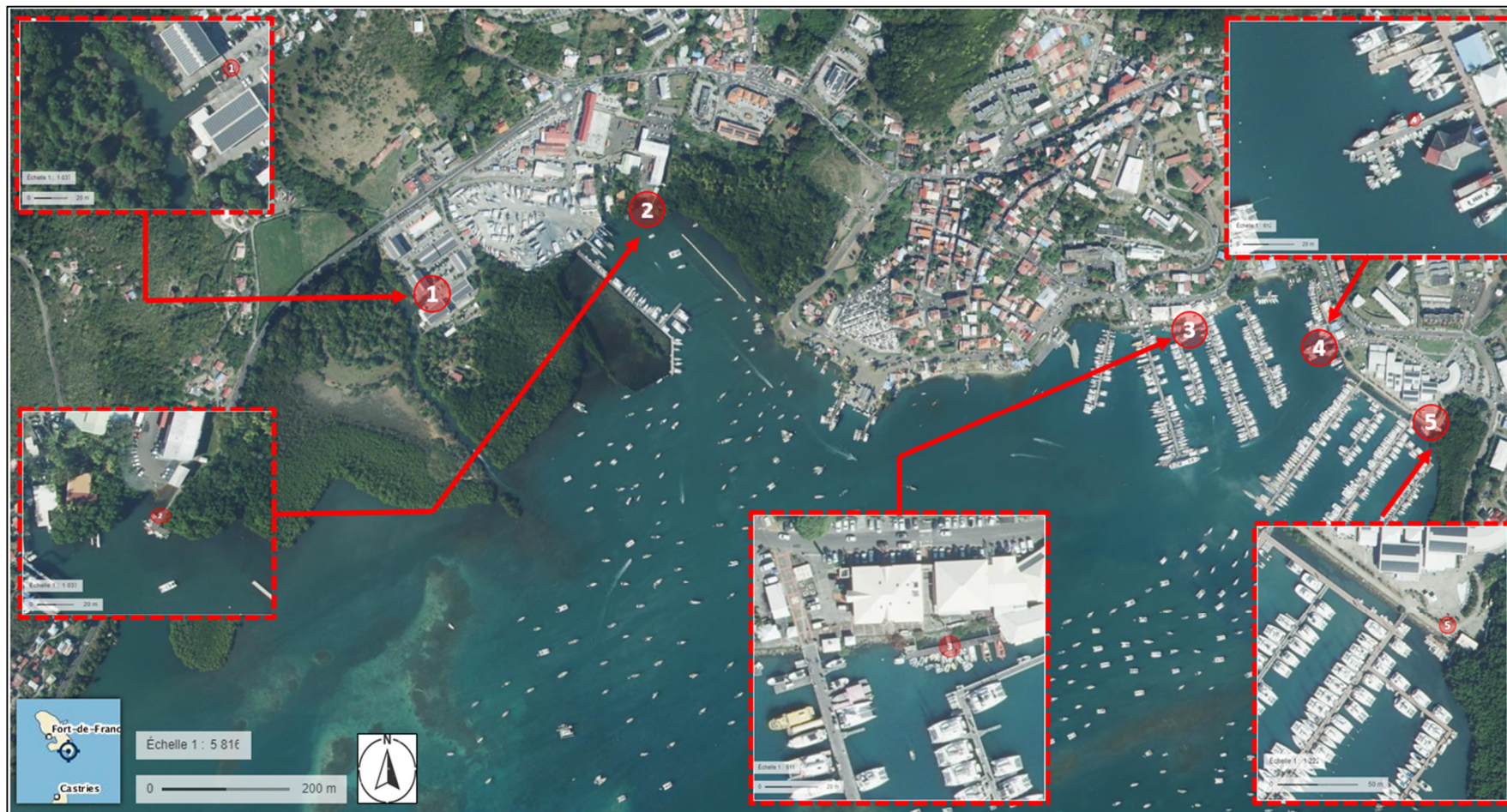


### 2.2.3. Interfaces terre/mer

Il est prévu l'utilisation de **7 interfaces terre/eau existantes équipées d'un ponton flottant**, d'un point d'eau, d'un accès doux aux transports terrestres et parkings, destinées à l'accueil des flux d'annexes en toute sûreté et sécurité vis-à-vis des autres usagers, des baigneurs et des riverains.

Il n'est pas prévu de travaux d'aménagement à terre au niveau de ces interfaces dans le cadre du projet, seuls seront réalisés des travaux d'entretiens, de sécurisation ou d'équipements légers (collecte des déchets par exemple).





**Figure 8 : Interface terre-mer - Zone Cul de sac du Marin**



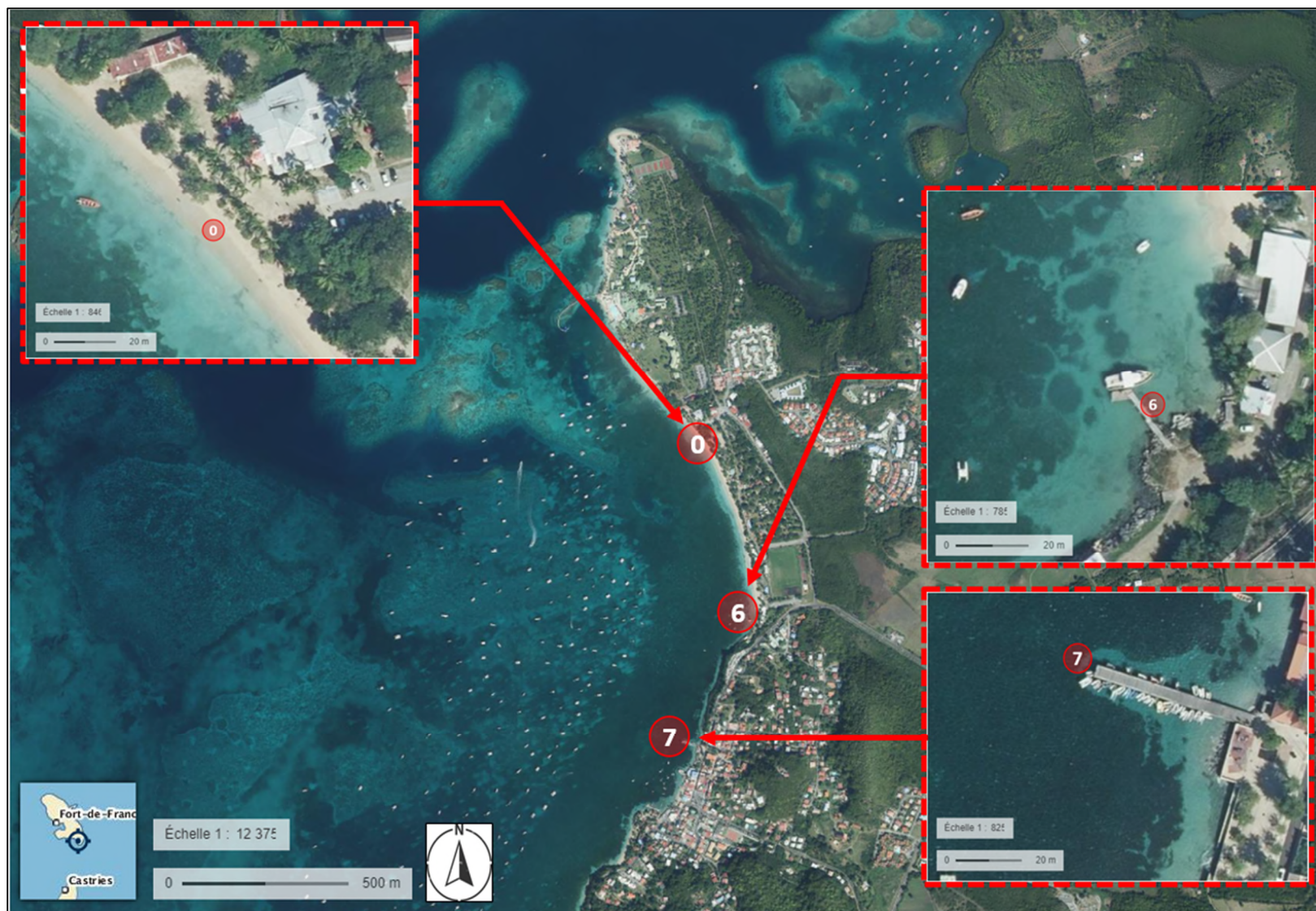


Figure 9 : Interface terre-mer - Zone Baie de Sainte-Anne

## 2.3. Organisation des travaux

Les travaux sur site seront organisés selon différentes phases :

- ▶ La première phase concernera l'enlèvement des équipements sauvages actuels (dépollution) ;
- ▶ La deuxième phase consistera en la pose des équipements d'amarrage :
  - Des corps-morts en béton éco-conçus répondant à la norme NF P18-305, pour les fonds vaseux afin d'augmenter la tenue et la résistance aux sollicitations ;
  - Des dispositifs d'ancrage de type ancre à vis écologique sur herbiers, afin d'assurer l'intégrité des réseaux de stolons d'herbiers tout en résistant aux sollicitations engendrées sur les embarcations ;
  - Des dispositifs d'ancrage de type ancre à spirale sur fonds sableux ;
- ▶ La troisième phase concernera la fixation de la ligne de mouillage sur les dispositifs d'ancrage et balisage de la zone.

Il convient de préciser que lors de la première phase, seuls les équipements sauvages à proximité des nouveaux ancrages (dans un rayon de 3 mètres) seront enlevés. Il n'est pas prévu la suppression de la totalité des équipements sauvages, au vu de leur très grand nombre. **Toutefois, une mesure d'accompagnement (MA01) prévoit une élimination progressive des BHU, des corps-morts illégaux et des déchets associés sur un minimum de 5 ans.**

### 2.3.1. Phase dépollution

#### Repérage des déchets dans la baie

La totalité des équipements sauvages ne fera pas l'objet d'un repérage précis compte tenu de l'évolution constante des mouillages sauvages dans la baie et du nombre conséquent de macrodéchets à enlever (corps morts existants et les Bateaux Hors d'Usage).

Un repérage sera cependant effectué durant la phase d'implantation des équipements d'amarrage, selon les périmètres suivants :

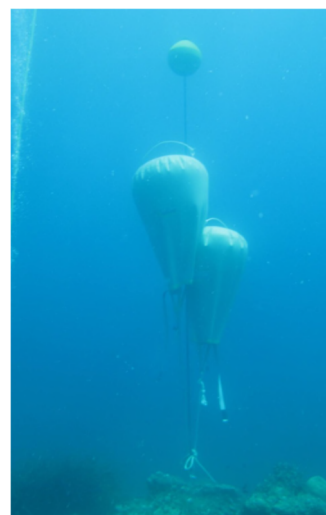
- ▶ 3 mètres autour de l'emplacement des ancrages ;
- ▶ 15 à 30 mètres autour des zones de mouillage pour les Bateaux Hors d'Usage.

Les corps morts et les déchets identifiés dans ces périmètres seront déposés et stockés à terre avant départ en filière appropriée.

#### Méthodologie de retrait des déchets

Les plongeurs remonteront les déchets à la main ou à l'aide de parachutes (cf

Figure 10 ci-après) pour les plus lourds. La remontée de déchets trop anciens et colonisés par des espèces protégées comme la posidonie devra faire l'objet d'attention particulière et éventuellement laissés au fond pour ne pas dégrader l'espèce.



**Figure 10 : Remontée des déchets par parachute**



### Stockage des déchets à terre

Les déchets au sol seront stockés temporairement au droit d'une aire étanche créée spécifiquement à cet effet, comprenant la récupération et le traitement par décanteur des eaux pluviales. Cette aire étanche sera installée au niveau de la darse d'ARTIMER.



**Figure 11 : Localisation prévisionnelle de l'aire de stockage des déchets à terre**

*In fine*, les déchets iront en filière appropriée.

### Filières de traitement des déchets

Les filières choisies sont les suivantes :

- ▶ Pour les BHU, une convention entre l'APER<sup>1</sup> et METALDOM a été définie pour le traitement de ces déchets ;
- ▶ Pour les corps morts existants, ils iront en filière de déchets inertes.

## 2.3.2. Phase de mise en place de la ZMEL

### 2.3.2.1. Mise en place des corps morts

Les blocs bétons seront mis en place à partir d'une barge équipée d'un bras de levage. Les corps morts seront ensuite descendus à l'aide de parachutes dans la colonne d'eau, guidés par des plongeurs professionnels qui devront s'assurer de leur bon positionnement hors des herbiers.

Les corps seront légèrement ensouillés (mi-hauteur) dans le sable du fait de leur poids et au moyen d'une légère souille préalablement creusée. L'usage d'une suceuse à sable est à proscrire.

---

<sup>1</sup> Association pour la Plaisance Eco-Responsable : organisme officiel de la filière de traitement des déchets issus des bateaux de plaisance ou de sport.



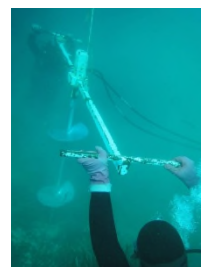
**Figure 12 : Chargement des corps-morts sur la barge**

#### 2.3.2.2. Mise en place des ancres à vis

Les ancres devront être brevetées pour leur innocuité environnementale. La pose devra être faite selon les règles de l'art selon un protocole précis respectant les herbiers.

La pose des ancres à vis « écologiques » devra se faire par l'intermédiaire d'outils spécialisés, et avec des plongeurs aguerris pour éviter la prise d'appui sur les herbiers.

La pose et la fixation de ces ancres seront réalisées par des plongeurs avec l'assistance d'une barge en surface.



#### 2.3.2.3. Mise en place des lignes de mouillages

À la suite de la pose des ancrages, les lignes de mouillages seront montées selon le schéma présenté au chapitre 5.2.2.

Une bouée en semi-profondeur sera positionnée pour éviter les phénomènes de ragage (notamment sur les herbiers).

#### 2.3.2.4. Réhabilitation des interfaces à annexes,

6 pontons flottants sont déjà existants et jouent un rôle de parking à annexes (Figure 8).

Seule l'interface n°6 (vers le club nautique de Sainte-Anne) devra faire l'objet à terme d'une réhabilitation. Il s'agit d'un ponton fixe sur pieux dont le patelage a été détruit lors de cyclones successifs.



*Figure 13 : Ponton à réhabiliter à proximité du club nautique de Sainte-Anne*

## 2.4. Phase d'exploitation

### 2.4.1. Gestion des eaux grises et noires

Des barges multiservices seront déployées dans le cadre de l'exploitation des zones de mouillage par la ville du Marin. Ces barges effectueront plusieurs rotations par jours dans la baie du Marin / Sainte-Anne 7 jours sur 7 afin de récupérer les eaux grises et noires des navires au mouillage.

Trois barges seront déployées : 2 pour la baie du Marin et une pour Sainte-Anne.

La capacité de stockage de chaque barge a été dimensionnée à 3 000 litres, qui seront répartis en deux cuves et la capacité de pompage de 100 L/min.

L'exutoire des eaux grises et noires récupérées par la barge sera la station de traitement des eaux usées inter-communale d'une capacité de 12 000 EH (cf. Annexe 3 : courrier de convention avec la CAESM).

### 2.4.2. Gestion des déchets

La gestion des déchets sera également assurée par les barges multiservices.

Elle sera équipée d'à minima 2 bennes de collecte de déchets ménagers avec tri pour une capacité totale de 2 400 L (ou 4 bennes de 600 L).

Les points de collecte du port de plaisance seront utilisés dans le cadre du projet avec une augmentation de leur capacité si nécessaire, en collaboration avec la CAESM (cf. Annexe 3 : courrier de convention avec la CAESM).

### 2.4.3. Panneaux d'information

Des panneaux d'information aux usagers seront implantés face à l'accès de la zone de mouillages au niveau des interfaces 1, 2, 3, 4, 5 et 7. Chaque panneau comprendra :

- ▶ Le plan d'ensemble des mouillages avec la répartition des anneaux et leur numérotation pour faciliter l'accès aux usagers ;
- ▶ Les tarifs de redevance ;
- ▶ Les informations d'ordre général à l'attention du public (relatives aux activités autorisées sur le site) ;

- ▶ Les recommandations relatives à la gestion des déchets (site de traitement le plus proche) :
  - Implantation de bacs à ordures ménagères type 1 ;
  - Information sur le lieu de prise en charge et de collecte des déchets banals et spéciaux (DIB, DIS) ainsi que sur les déchets liquides.



## 3. Rubriques de la nomenclature concernées par les travaux

### 3.1. Partie Législative

Les travaux d'aménagements des ZMEL en Baie du Marin et de Sainte-Anne sont soumis aux dispositions réglementaires suivantes, en application de la partie Législative du Code de l'Environnement :

- ▶ **Articles L.214-1 à L.214-11** relatifs au régime d'autorisation ou de déclaration en milieu aquatique et marin ;
- ▶ **Articles L.122-1, 3 et 5** relatifs aux études d'impact des projets de travaux, d'ouvrages et d'aménagements ;
- ▶ **Articles L.123-1 à 19** relatifs aux enquêtes publiques relatives aux opérations susceptibles d'affecter l'environnement ;
- ▶ **Article L.331-15 modifié par ordonnance n°2012-92 du 26 janvier 2012 - art. 5**, relatif aux dispositions particulières aux départements d'outre-mer.

### 3.2. Partie réglementaire

Les travaux sont soumis aux dispositions réglementaires suivantes, en application de la partie Réglementaire du Code de l'Environnement :

- ▶ **Articles R.214-1 à R.214-60** relatifs procédures et au contenu des dossiers d'autorisation ou de déclaration ;
- ▶ **Articles R.122-1 à 15** relatifs aux études d'impacts des projets de travaux, d'ouvrages ou d'aménagements (travaux en milieux aquatiques et littoraux visés au 21° du tableau annexé à l'article R.122-2) ;
- ▶ **Articles R.123-1 à 27** relatifs aux enquêtes publiques concernant les projets susceptibles d'affecter l'environnement ;
- ▶ **Article R.331-52 à 52-1 modifié par Décret n°2006-944 du 28 juillet 2006 - art. 1 JORF 29 juillet 2006**, relatif aux dispositions particulières aux départements d'outre-mer.

### 3.3. Nomenclature relative à la demande d'autorisation

Le projet de mise en place d'une zone de mouillage organisée au niveau du Cul-de-sac du Marin et de la baie de Sainte-Anne est concerné par la Loi sur l'Eau (article R.214-1 du Code de l'Environnement), relatif à la nomenclature des installations, ouvrages, travaux et activités soumis à autorisation ou à déclaration et en application des Articles L.214-1 à L.214-6. Le projet s'inscrit dans la **rubrique 4.1.2.0 du tableau annexé à l'article R. 214-1 : Travaux d'aménagement portuaires et autres ouvrages réalisés en contact avec le milieu marin et ayant une incidence directe sur ce milieu.**

Cette rubrique définit que **les travaux d'un montant supérieur à 1 900 000€ sont soumis à Autorisation.**

Celle-ci est donnée dans le tableau suivant :



*Tableau I : Nomenclature de la Loi sur l'Eau.*

Article R214-1	Rubrique	Nomenclature	Procédure
TITRE IV – IMPACTS SUR LE MILIEU MARIN	4.1.2.0.	Travaux d'aménagement portuaires et autres ouvrages réalisés en contact avec le milieu marin et ayant une incidence directe sur ce milieu	
		1° D'un montant supérieur ou égal à 1 900 000 Euros	Autorisation
		2° D'un montant supérieur ou égal à 160 000 Euros, mais inférieur à 1 900 000 Euros	Déclaration

Le coût du projet de mise en place d'une zone de mouillage organisée au niveau du Cul-de-sac du Marin est supérieur à 1 900 000 €. **Le projet est donc soumis au régime d'Autorisation selon l'article R.214-1 du Code de l'Environnement.**

### 3.4. Nomenclature relative aux évaluations environnementales

Conformément à la réglementation en vigueur et aux catégories listées à l'annexe de l'article R. 122-2 du Code de l'environnement, le projet relève de la rubrique 9.d. « Infrastructures portuaires, maritimes et fluviales : Projet soumis à examen au cas par cas ».

La demande d'examen au cas par cas a été reçue complète le 28 février 2023 par la DEAL de Martinique.

Suite à l'examen de cette demande, l'Autorité Environnementale a pris la décision de **soumettre le projet à évaluation environnementale (= étude d'impact)** devant se conformer aux dispositions des articles L.122-1, R.122-1 et R.122-5 à R.122-8 du Code de l'environnement (Décision n°2023-0007 du 31 mars 2023).

### 3.5. Nomenclature relative aux parcs nationaux

Le projet est inclus dans le périmètre du Parc Naturel Marin de Martinique.

Au titre de l'article R 331-50, dans le cas d'activités relevant d'une (5°) autorisations d'occupation temporaire du domaine public maritime en application des [articles L. 2122-1](#) et [L. 2124-5](#) du code général de la propriété des personnes publiques et R. 53 et R. 54 du code du domaine de l'Etat, **l'établissement public du parc national est consulté, dans les conditions prévues au III de l'article L. 331-14, sur les demandes d'autorisations d'activités.**

Ainsi, lorsqu'une activité est susceptible d'altérer de façon notable le milieu marin compris dans le cœur d'un parc national, l'autorisation à laquelle elle est soumise ne peut être délivrée que sur avis conforme de l'établissement public du parc national pris après consultation de son conseil scientifique.

Cette procédure n'est pas applicable aux activités répondant aux besoins de la défense nationale, de l'ordre public, de la sécurité maritime et de la lutte contre la pollution.

Après avis du conseil scientifique du PNMM, l'avis final passera par une délibération de son conseil d'administration qui prendra la forme d'un avis simple ou conforme si l'impact notable de l'aménagement sur les cœurs marins est retenu.

**Les présents travaux sont donc soumis à un avis auprès de l'établissement du Parc Naturel Marin de Martinique.**

**Ce sera le conseil scientifique qui déterminera si cet avis est simple ou conforme au regard des éléments énoncés dans l'évaluation environnementale.**



## Liste des Figures

<b>Figure 1 : Plan descriptif du projet : Zone Baie du Marin – Source : Schéma Directeur d'Aménagement des Espaces Maritimes.....</b>	<b>9</b>
<b>Figure 2 : Plan descriptif du projet : Zone Baie de Sainte-Anne – Source : Schéma Directeur d'Aménagement des Espaces Maritimes.....</b>	<b>10</b>
<b>Figure 3 : Plan descriptif du projet : Zone Baie du Marin – Source : Schéma Directeur d'Aménagement des Espaces Maritimes.....</b>	<b>12</b>
<b>Figure 4 : Plan descriptif du projet : Zone Baie de Sainte-Anne – Source : Schéma Directeur d'Aménagement des Espaces Maritimes.....</b>	<b>13</b>
<b>Figure 5 : Schéma ligne de mouillage écologique avec ancres à spirale (gauche) et ancres à vis (droite) .....</b>	<b>14</b>
<b>Cigale – 2 organeaux en acier diamètre 40mm.Figure 6 : Exemple de corps-morts béton.....</b>	<b>14</b>
<b>Figure 7 : Ancre à vis pour les herbiers (droite) et à spirale pour le sable (centre) et double ancrage (gauche).....</b>	<b>15</b>
<b>Figure 8 : Interface terre-mer - Zone Cul de sac du Marin .....</b>	<b>17</b>
<b>Figure 9 : Interface terre-mer - Zone Baie de Sainte-Anne.....</b>	<b>18</b>
<b>Figure 10 : Remontée des déchets par parachute .....</b>	<b>19</b>
<b>Figure 11 : Localisation prévisionnelle de l'aire de stockage des déchets à terre .....</b>	<b>20</b>
<b>Figure 12 : Chargement des corps-morts sur la barge .....</b>	<b>21</b>
<b>Figure 13 : Ponton à réhabiliter à proximité du club nautique de Sainte-Anne.....</b>	<b>22</b>





**creocean**  
Environnement & océanographie



**sce**  
Aménagement  
& environnement



**keran**  
Des hommes, une planète